

Décembre 2005



NOTE DE CADRAGE FORMATION 2004

OBSERVATOIRE

EMPLOI

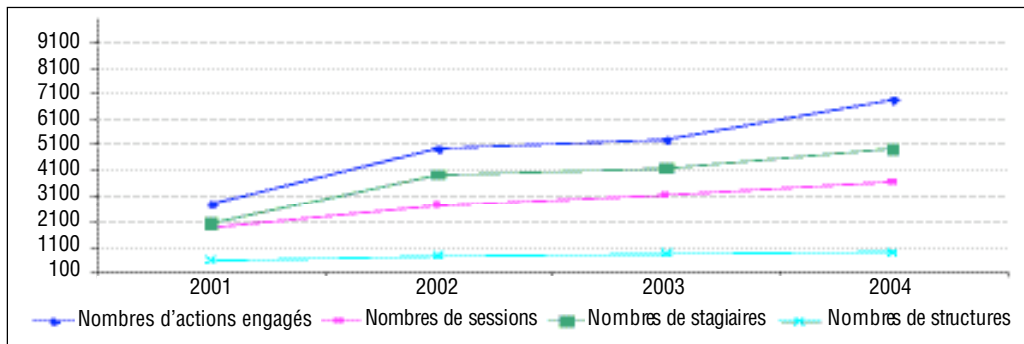
FORMATION

BRANCHE PROFESSIONNELLE DES CENTRES SOCIAUX, DES ÉTABLISSEMENTS D'ACCUEIL PETITE ENFANCE ET DES ASSOCIATIONS DE DÉVELOPPEMENT SOCIAL LOCAL

LES ASSOCIATIONS Tournées vers la formation

En 2004, 864 structures (soit 70% des structures qui appliquent la convention collective des centres sociaux et des associations de développement social local cotisant chez Habitat Formation) ont envoyé 4 937 salariés en formation (soit 17% des salariés de la branche hors CDD des GLSH). Ces formations se sont déroulées sur 3 654 sessions différentes dont 80% étaient individuelles. Il y a eu, en tout, 6 876 actions de formations¹.

Evolution entre 2001 et 2003 du nombre de formations engagées, du nombre de sessions, du nombre de stagiaires et du nombre de structures qui ont envoyé des stagiaires en formation

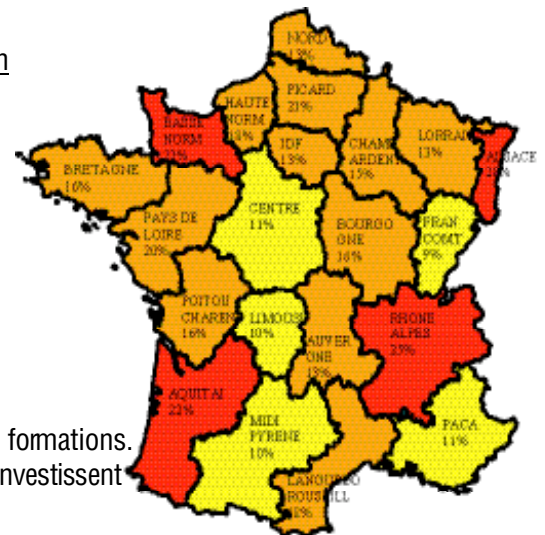


Le nombre de formations, de sessions, de stagiaires et de structures ayant envoyé des stagiaires en formation a augmenté entre 2001 et 2004. Les taux d'accroissement ont été très importants entre 2001 et 2002, l'augmentation s'est ralentie entre 2002 et 2003, pour finalement reprendre entre 2003 et 2004.

Répartition géographique des taux de départs en formation

- Taux de formation compris entre 22% et 28%
- Taux de formation compris entre 13% et 21%
- Taux de formation compris entre 9% et 12%

Les départs en formation ne sont pas répartis de façon égale sur le territoire. Les taux de départ en formation (nombre de salariés de la région partis en formation / nombre de salariés estimés dans la région) sont compris entre 9% et 28% selon les régions.



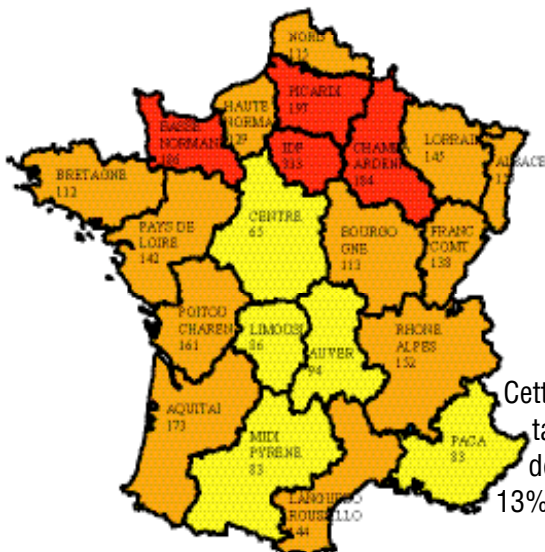
Une des explications possibles à ces différences géographiques est la nature des formations. En effet, certaines régions n'engagent qu'un nombre restreint de formation, mais investissent dans des formations plus coûteuses (des formations certifiantes).

Répartition géographique des coûts de formation par salarié

Dépenses totales en formation par salarié :

- comprises entre 180 € et 335 €
- comprises entre 110 € et 179 €
- comprises entre 60 € et 109 €

Il s'agit ici du coût total des formations engagées par la région divisé par le nombre estimé de salariés dans cette région.



Cette carte montre en effet qu'une région telle que l'Ile-de-France, qui affiche un taux de départ en formation assez faible (13%) a en revanche dépensé 333 € de formation par salarié en 2005, alors que le Nord-Pas-de-Calais (également 13% de taux de départ) n'a dépensé que 115 € par salarié.

¹L'ensemble des données concernant les formations est issu de la base de données d'Habitat Formation.

LES STAGIAIRES

Le taux de départ en formation est plus élevé pour les femmes² (18% contre 14% pour les hommes). Ceci est dû au poids des formations non certifiantes qu'elles sont plus nombreuses à suivre. Le taux de départs en formations certifiantes est identique pour les hommes et les femmes.

Comme l'an passé, l'âge moyen des personnes qui partent en formation est de 37 ans.

Répartition des salariés de la branche et des stagiaires selon les tranches d'âge (en %)

	Moins de 26 ans	26-35 ans	36-45 ans	46-55 ans	Plus de 55 ans
Taux de départ en formation des salariés de la branche (nombre de stagiaires / nbre de salariés * 100)	12%	17%	22%	16%	15%

Lecture : Parmi l'ensemble des salariés de la branche, 12% des moins de 26 ans sont partis en formation en 2004.

Le taux d'accès à la formation dépend peu de l'âge. Ce sont les salariés âgés de 36 à 45 ans qui suivent le plus de formation, et les moins de 26 ans qui en suivent le moins.

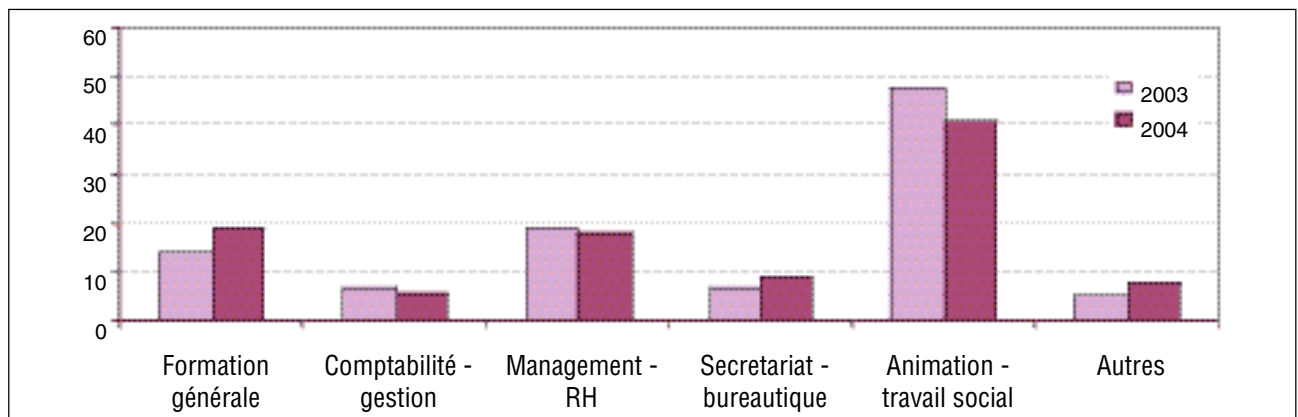
Le taux d'accès à la formation des cadres reste plus élevé que celui des salariés non cadres : 32% des cadres et ingénieurs sont partis en formation en 2004 contre seulement 16% des salariés non cadres. Mais les écarts se sont réduits puisqu'en 2003, 16% des non cadres étaient partis en formation contre 43% des cadres.

En 2004, **6% des formations suivies** par les salariés de la branche sont **des certifications homologuées par l'Etat (389 formations)**, et **12% (793 formations) sont des certifications non homologuées par l'Etat** (BAFA, BAFD, DU, DEFA...). Parmi les 6 876 formations suivies, 97% correspondent à des « acquisition - entretien » contre 91% en 2003 (les autres catégories sont adaptation, prévention, promotion, reconversion, et VAE).

La VAE (validation des acquis de l'expérience) ne concerne que 19 actions de formation engagées en 2004, soit 0,3% de l'ensemble des actions de formation.

La VAE ne concerne en effet que peu de diplômés du secteur social et de l'animation.

Répartition des formations selon les thèmes (en %)



Tous les thèmes de formation se sont accrus en volume entre 2003 et 2004, mais ceux qui se sont le plus développés sont les « formations générales » et le « secrétariat-bureautique ». En ce qui concerne les formations générales, nous constatons une augmentation des formations en droit, et langues, mais surtout en informatique, communication et organisation personnelle. Pour ce qui est des formations en secrétariat, il s'agit là aussi d'une augmentation des formations en bureautique (traitement de texte, ...).

Les formations en secourisme, classées parmi les « autres formations », n'ont cessé de s'accroître au cours des 4 dernières années : de 28 en 2001 (soit 1% de l'ensemble des formations) à 394 en 2004 (6% de l'ensemble des formations). Comme en 2003, chaque thème de formation évolue avec l'âge des stagiaires : **ils ne se forment pas sur les mêmes éléments entre 20 ans et 60 ans.**

²Nombre de formations concernant les femmes divisé par le nombre total de femmes estimé dans la branche (sans les CDD des CLSH).

Les formations « Animation - travail social » sont les formations de base du secteur, elles sont donc suivies par les salariés les plus jeunes, ceux qui entrent dans la branche.

Par la suite, les salariés se forment surtout sur des aspects plus techniques de leur poste.

LA DURÉE ET LES COÛTS DE FORMATION

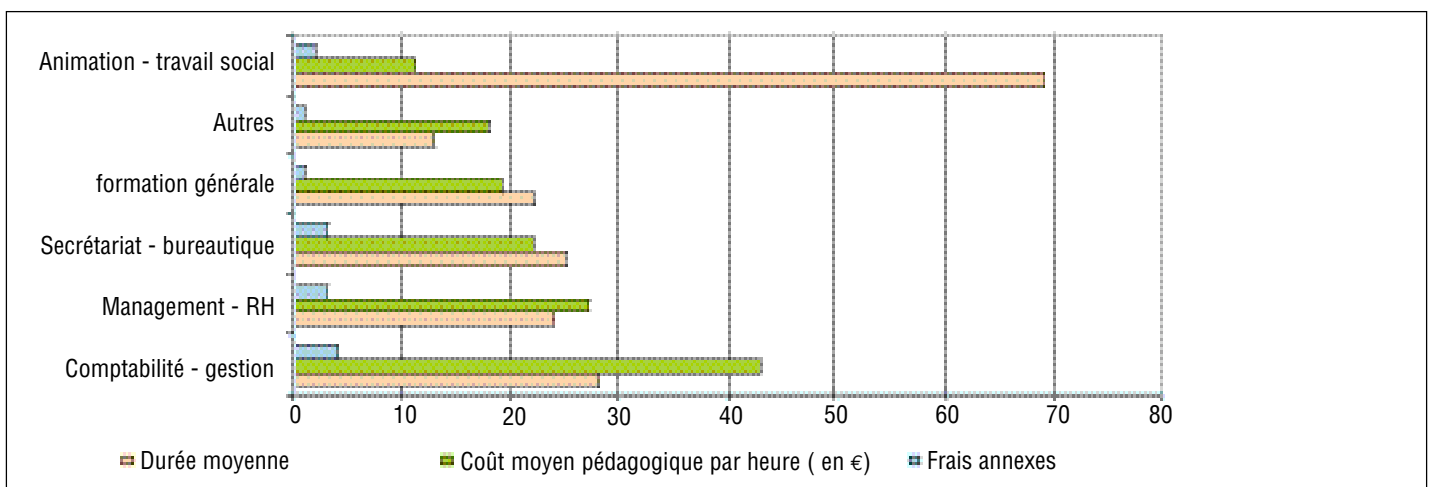
La durée moyenne des formations suivies est de 42 heures (contre 49 heures en 2003): 37 heures en moyenne pour les femmes, et 56 heures en moyenne pour les hommes.

Le coût total³ moyen d'une heure de formation est de 18 € (contre 21 € en 2003). Il est identique pour les hommes et les femmes.

C'est entre 26 et 35 ans que les durées de formation sont les plus longues. Elles décroissent ensuite avec l'avancée en âge.

Les formations sont plus coûteuses pour les salariés les plus âgés : ceci s'explique par le fait qu'ils suivent davantage de formations techniques, plus courtes.

Répartition des stagiaires selon les thèmes de formations, la durée moyenne (en heure) et les coûts horaires moyens de formation (en euros)



Comme l'année précédente, **ce sont les formations dans le secteur de l'animation et du travail social qui sont les plus longues** puisqu'une formation dure en moyenne 69 heures, alors que les formations concernant les autres thèmes durent entre 20 et 30 heures par formation.

Par contre, les formations dans l'animation et le travail social sont parmi **les moins coûteuses** (11 € de l'heure), alors que les formations en comptabilité ou en gestion s'élèvent à 44 € de l'heure en moyenne (sans compter les frais annexes à la formation). Ces frais annexes sont aussi les plus élevés dans les formations comptables et de gestion.

LES FORMATIONS CERTIFIANTES

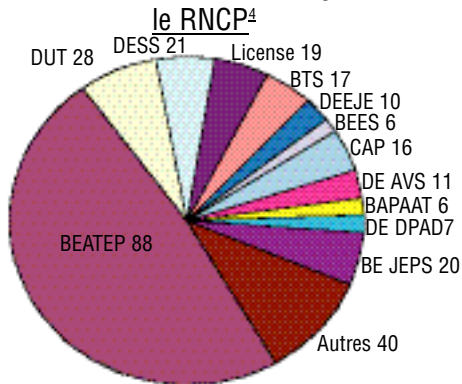
Le nombre de formations certifiantes homologuées par l'Etat a donc augmenté entre 2003 et 2004, mais moins vite que les autres formations : c'est pourquoi la part qu'elles représentent parmi l'ensemble des formations a légèrement diminué. Le diplôme homologué le plus courant parmi les formations continues de la branche est le BEATEP (près de la moitié des formations homologuées).

L'année 2004 a vu apparaître le BPJEPS (1 formation en 2003, 20 en 2004) et le DEAVS (également 1 formation en 2003, 11 en 2004). Parmi les formations certifiantes non homologuées, les plus courantes restent le BAFA, le BAFA et le DEFA qui occupent à eux trois 93% des formations certifiantes non homologuées.

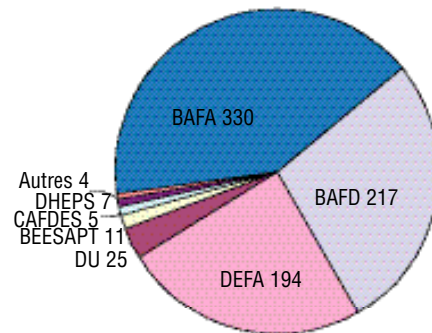
³Le coût total de formation inclut le coût de la formation en elle-même, le coût d'hébergement, des repas, des transports, rémunération (dans la limite du taux de prise en charge par Habitat Formation)...

Description des formations certifiantes (en nombre de formations)

Formations certifiantes homologuées dans



Formations certifiantes non homologuées dans le RNCP



C'est entre 26 et 35 ans que la proportion de formations homologuées est la plus importante : 9% des stagiaires âgés de 26 à 35 ans ont suivi une formation homologuée contre seulement 1% des plus de 46 ans. 34% des formations suivies par les moins de 26 ans sont des formations certifiantes non homologuées (les 2/3 des BAFA ont lieu à ces âges).

Les formations certifiantes (homologuées ou non) sont dispensées à des stagiaires plus jeunes que la moyenne (32 ans et 30 ans contre 37 ans). Cela confirme l'hypothèse selon laquelle l'entrée dans le métier se fait souvent sans diplôme, la formation continue se substitue dans ce cadre à la formation initiale.

Les formations homologuées durent en moyenne 236 heures contre 84 heures pour les formations certifiantes non homologuées et 22 heures pour les autres formations. Même si elles paraissent plus coûteuses (en moyenne 1800 € pour les formations homologuées, contre 778 € pour les formations certifiantes non homologuées, et 513 € pour les autres formations), leur coût horaire total moyen est en fait moins élevé (10 € de l'heure en moyenne, contre 9 € pour les formations certifiantes non homologuées, et surtout 23 € pour les autres).

Part occupée par les différents types de formation dans le coût total, et le nombre d'heures totales

	% dans l'ensemble des formations	% dans coût total	% nombre d'heures totales
Certifiantes homologuées	6	17	32
Certifiantes non homologuées	12	15	23
Autres	82	69	44
Total	100	100	100

Les formations certifiantes homologuées ne représentent que 6% du nombre total de formations, mais 17% des dépenses de formation, et 32% des heures de formations suivies.

En un an, **les formations en informatique se sont largement répandues**. Elles expliquent en grande partie l'accroissement des formations générales et des formations en secrétariat.

Les écarts entre hommes et femmes se sont réduits entre 2003 et 2004. Le taux de départ en formation des femmes est toujours plus important que celui des hommes (18% contre 14%), mais le taux de départ en formations **homologuées par le RNCP** est identique en 2004 pour les hommes et les femmes, alors qu'il était plus important pour les hommes en 2003 (2,5% contre 1,3%).

Les écarts entre cadres et non cadres ont également diminué.

Les dépenses en formation ont augmenté, puisque la branche a dépensé 118 € en moyenne par salarié en 2004, contre 94 € en 2003. Cet accroissement est dû exclusivement à l'augmentation du nombre d'actions de formation. En effet, au cours de cette même année, le coût moyen horaire d'une formation a diminué (de 21 € à 18 €) ainsi que la durée moyenne d'une action de formation (de 49 heures à 42 heures).



CONTACT :

SNAEC SO - CPNEF

18/22 avenue Eugène Thomas
94276 Le Kremlin-Bicêtre Cedex
Emmanuel Bachelier, Chef de projet formation
Béatrice Thiphaine, Chargée d'études statistiques
tél : 01 58 46 13 52
fax : 01 58 46 13 46
email : observatoire@snaecso.com